

**Analiza zagrożeń,
w tym identyfikacja miejsc,
w których występuje zagrożenie
dla bezpieczeństwa osób
wykorzystujących obszar wodny
do pływania, kąpania się,
uprawiania sportu lub rekreacji na
terenie Gminy Gródek**



Sporządziła:

Inspektor Urzędu Gminy Gródek
Agnieszka Klebus

Zatwierdzam:

WÓJT
Wiesław Kulesza

Gródek, lipiec 2022

Spis treści

1. Cele i podstawy prawne opracowania	3
2. Podstawowe informacje o gminie Gródek	4
2.1 Położenie i podział administracyjny	4
2.2 Wody powierzchniowe	4
3. Miejsca w których występuje zagrożenie dla bezpieczeństwa osób wykorzystujących obszar wodny do pływania, kąpienia się, uprawiania sportu lub rekreacji	6
3.1 Zbiornik rekreacyjno - retencyjny w Zarzeczanach	7
3.1.1. Kąpielisko na zbiorniku rekreacyjno – retencyjnym w Zarzeczanach	8
3.1.2. Zbiornik rekreacyjno – retencyjny w Zarzeczanach – pozostały obszar	10
3.2 Cieki na terenie Gminy Gródek	13
3.3 Wody stojące na terenie Gminy Gródek	15
4. Zagrożenia dla osób przebywających na obszarach wodnych na terenie Gminy Gródek	17
5. Telefony alarmowe	17
6. Podsumowanie	18

1. Cele i podstawy prawne opracowania

Celem niniejszego opracowania jest analiza zagrożeń dla osób przebywających na obszarach wodnych na terenie Gminy Gródek w tym identyfikacja miejsc, w których występuje zagrożenie dla bezpieczeństwa osób wykorzystujących obszar wodny do pływania, kąpania się, uprawiania sportu lub rekreacji.

Zgodnie z art. 4 ust. 1 ustawy z dnia 18 sierpnia 2011 r. o bezpieczeństwie osób przebywających na obszarach wodnych (Dz. U. z 2022 r. poz. 147), zwanej dalej ustawą, zapewnienie bezpieczeństwa na obszarach wodnych polega w szczególności na:

1. dokonaniu, we współpracy z policją i działającymi na danym terenie podmiotami, o których mowa w art. 12 ust. 1, analizy zagrożeń, w tym identyfikacji miejsc, w których występuje zagrożenie dla bezpieczeństwa osób wykorzystujących obszar wodny do pływania, kąpania się, uprawiania sportu lub rekreacji;
2. oznakowaniu i zabezpieczeniu terenów, obiektów i urządzeń przeznaczonych do pływania, kąpania się, uprawiania sportu lub rekreacji na obszarach wodnych;
3. prowadzeniu działań profilaktycznych i edukacyjnych dotyczących bezpieczeństwa na obszarach wodnych, polegających w szczególności na:
 - a. oznakowaniu miejsc niebezpiecznych,
 - b. objęciu nadzorem, we współpracy z policją i podmiotami, o których mowa w art. 12 ust. 1, miejsc niebezpiecznych, w tym miejsc zwyczajowo wykorzystywanych do kąpieli,
 - c. uświadamianiu zagrożeń związanych z wykorzystywaniem obszarów wodnych, w szczególności prowadzeniu akcji edukacyjnych wśród dzieci i młodzieży szkolnej;
4. informowaniu i ostrzeganiu o warunkach pogodowych oraz innych czynnikach mogących powodować utrudnienia lub zagrożenia dla zdrowia lub życia osób;
5. zapewnieniu warunków do organizowania pomocy oraz ratowania osób, które uległy wypadkowi lub są narażone na niebezpieczeństwo utraty życia lub zdrowia.

Zgodnie z art. 4 ust. 2 ustawy za zapewnienie bezpieczeństwa, o którym mowa w art. 4 ust. 1 ww. ustawy, odpowiada:

- 1) na terenie parku narodowego lub krajobrazowego - dyrektor parku,
- 2) na terenie, na którym prowadzona jest działalność w zakresie sportu lub rekreacji - osoba fizyczna, osoba prawna i jednostka organizacyjna nieposiadająca osobowości prawnej, która prowadzi działalność w tym zakresie,
- 3) na pozostałym obszarze - właściwy miejscowo wójt (burmistrz, prezydent miasta) - zwani dalej "zarządzającym obszarem wodnym".

Zadania, o których mowa w art. 4 ust. 1 ustawy, wykonywane przez wójta (burmistrza, prezydenta miasta) na obszarze, o którym mowa w art. 4 ust. 2 pkt 3, należą do zadań własnych gminy.

2. Podstawowe informacje o gminie Gródek

2.1 Położenie i podział administracyjny

Gmina Gródek położona jest we wschodniej części powiatu białostockiego w województwie podlaskim.

Mapa 1. Położenie gminy



Źródło: www.gminy.pl, www.google/maps/

Gmina graniczy od północy z gminami Krynki i Szudziałowo (powiat sokólski), od wschodu z terytorium Republiki Białoruskiej, od południa z gminami Michałowo i Zabłudów (powiat białostocki) i od zachodu z gminą Supraśl (powiat białostocki) (*Program Ochrony Środowiska Gminy Gródek na lata 2019-2022*, 2018, Instytut Zrównoważonego Rozwoju Sp. z o.o.).

2.2 Wody powierzchniowe

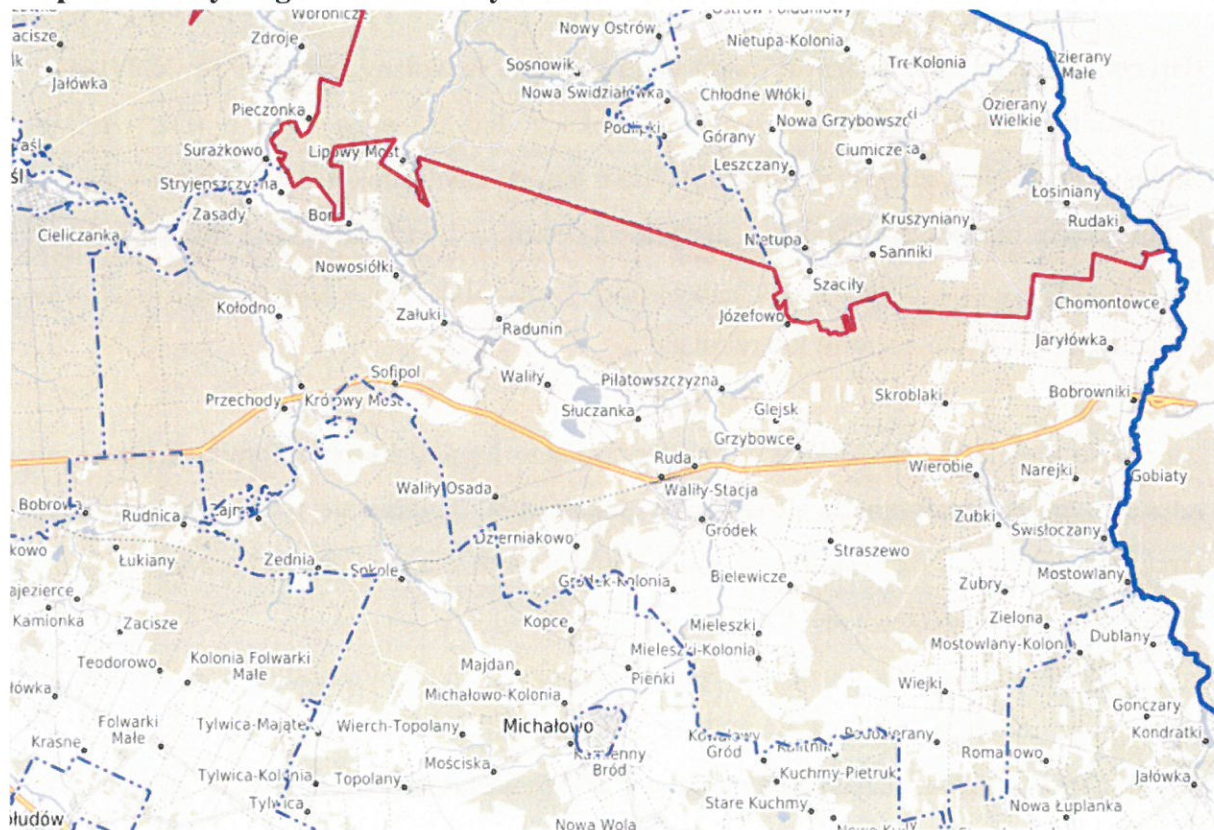
Wody na terenie gminy Gródek położone są na obszarze dorzecza Wisły, w regionie wodnym Wisły Środkowej oraz Niemna. Przez północno-wschodnią część gminy przebiega dział wodny I rzędu oddzielający obie te rzeki. Łączna powierzchnia wód na terenie gminy stanowi 112 ha.

Główną rzeką gminy jest Supraśl, która poprzez liczne dopływy i sieć rowów melioracyjnych, zbiera wody opadowe z 90% obszaru gminy. Lewymi dopływami Supraśli są: Dzierniakówka i Płaska; prawymi: Gleniówka, Grzybówka, Średnia, Radulinka i Słoja. Dolina rzeki Supraśl w okolicach Gródka jest znacznie rozszerzona, o płaskim dnie i łagodnych zboczach. Na tym odcinku dolina jest silnie zatorfiona i pocięta gęstą siecią rowów melioracyjnych. Od wsi Piłatowszczyzna dolina Supraśli zmienia swój kierunek na północno – zachodni, jest znacznie zwężona i bardzo wyraźnie zaznaczona w terenie. Na tym odcinku rzeka silnie meandruje, tworząc przy tym liczne starorzecza.

Przez teren gminy przepływa też rzeka Kołodziejanka oraz kilka bezimiennych cieków i rowów melioracyjnych znajdujących ujście w rzece Świsłocz. Dolina rzeki Świsłocz na tym odcinku jest wyraźnie zaznaczona w terenie. Zbocza doliny są dość wysokie (35-40 m) i strome.

Na terenie gminy Gródek istnieje kilka zbiorników wód powierzchniowych (okolice Walił) oraz zbiornik rekreacyjno - retencyjny w miejscowości Zarzeczany (*Program Ochrony Środowiska Gminy Gródek na lata 2019-2022*, 2018, Instytut Zrównoważonego Rozwoju Sp. z o.o.).

Mapa 2. Sieć hydrograficzna Gminy Gródek



Źródło: na podstawie podlasie.e.-net.mapy.pl

3. Miejsca w których występuje zagrożenie dla bezpieczeństwa osób wykorzystujących obszar wodny do pływania, kąpania się, uprawiania sportu lub rekreacji

Niniejszy rozdział zawiera zestawienie miejsc, gdzie zidentyfikowano zagrożenia dla bezpieczeństwa osób wykorzystujących obszar wodny do pływania, kąpania się, uprawiania sportu lub rekreacji na terenie Gminy Gródek.

Przez **obszar wodny** zgodnie z art. 2 ust. 1 ustawy rozumie się wody śródlądowe w rozumieniu art. 19 ustawy z dnia 20 lipca 2017 r. - Prawo wodne (Dz.U. z 2021 r. poz. 2233) oraz wody przybrzeżne w rozumieniu art. 26 tej ustawy, w pasie nieprzekraczającym jednej mili morskiej od linii brzegu, a także kąpielisko, miejsce okazjonalnie wykorzystywane do kąpieli, pływalnię oraz inne obiekty dysponujące nieckami basenowymi o łącznej powierzchni powyżej 100 m² i głębokości powyżej 0,4 m w najgłębszym miejscu lub głębokości powyżej 1,2 m, a przez **wyznaczony obszar wodny** - rozumie się przez to kąpielisko, miejsce okazjonalnie wykorzystywane do kąpieli, pływalnię oraz inne obiekty dysponujące nieckami basenowymi o łącznej powierzchni powyżej 100 m² i głębokości powyżej 0,4 m w najgłębszym miejscu lub głębokości powyżej 1,2 m.

Z uwagi na fakt, iż zachodnią część gminy obejmuje **Park Krajobrazowy Puszczy Knyszyńskiej im. Profesora Witolda Sławińskiego** powołany uchwałą Nr XXVI/172/88 Wojewódzkiej Rady Narodowej w Białymstoku z dnia 24 maja 1988 r. (Dz. Urz. Woj. Białostockiego Nr 9, poz. 94 z późn. zm.) obszar ten, stosownie do art. 4 ust. 2 ustawy nie został w niniejszym opracowaniu poddany analizie zagrożeń, w tym identyfikacji miejsc, w których występuje zagrożenie dla bezpieczeństwa osób wykorzystujących obszar wodny do pływania, kąpania się, uprawiania sportu lub rekreacji.

Na terenie Gminy Gródek wyznaczono jedno **kąpielisko** na zbiorniku rekreacyjno – retencyjnym w Zarzeczanach, gdzie przez „kąpielisko” rozumie się wyznaczony przez radę gminy wydzielony i oznakowany fragment wód powierzchniowych, wykorzystywany przez dużą liczbę osób kąpiących się.

W Gminie Gródek nie stwierdzono miejsc okazjonalnie wykorzystywanych do kąpieli, gdzie przez „miejsce okazjonalnie wykorzystywane do kąpieli” rozumie się wykorzystywany do kąpieli wydzielony i oznakowany fragment wód powierzchniowych niebędący kąpieliskiem.

Na podstawie obserwacji terenowych nie stwierdzono również „dzikich plaż” w obrębie śródlądowych zbiorników wodnych oraz cieków wodnych. Porośnięte i strome brzegi rzek przepływających przez Gminę oraz starorzeczy, brak piaszczystych plaż oraz infrastruktury typu pomosty na terenie Gminy Gródek - nie sprzyjają, a wręcz wykluczają możliwość kąpieli.

3.1 Zbiornik rekreacyjno -retencyjny w Zarzeczanach

Zbiornik jest sztucznym zbiornikiem wodnym powstałym w 2000 r. Właścicielem zbiornika jest Gmina Gródek. Powierzchnia zbiornika wynosi 8,75 ha, a powierzchnia lustra wody 6,60 ha. Max. głębokość wody 3,30 m.

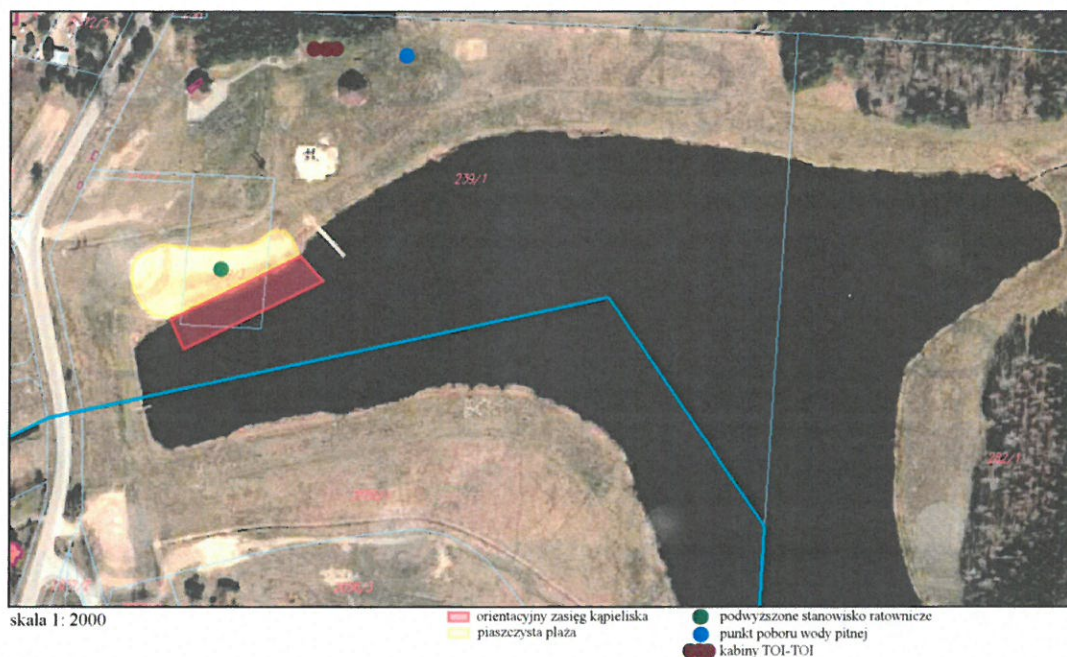
Zbiornik Zarzeczaną powstał w ramach programu tzw. „Małej retencji” poprzez wkopanie w dolinę cieku N. Zbiornik zasilany jest wodami powierzchniowymi z terenów użytkowanych rolniczo - z cieku N i J (Gleniówka) oraz wodami podziemnymi (z górnej warstwy wodonośnej), podsiąkowymi i opadowymi.



Fot. 1. Zbiornik rekreacyjno – retencyjny w Zarzeczanach z lotu ptaka, fotografia Urzędu Gminy Gródek.

3.1.1. Kąpielisko na zbiorniku rekreacyjno – retencyjnym w Zarzeczanach

Od 2018 r. Rada Gminy Gródek corocznie uchwałą w sprawie określenia wykazu kąpielisk i sezonu kąpielowego na terenie Gminy Gródek wykazuje kąpielisko zlokalizowane na zbiorniku rekreacyjno – retencyjnym w Zarzeczanach na działkach nr geod. 239/1, 239/3, obręb Zarzeczany, gm. Gródek, powiat białostocki – zgodnie z poniższym załącznikiem graficznym. Sezon kąpieliskowy trwa od dnia 1 lipca do dnia 31 sierpnia.



Mapa 3. Kąpielisko na zbiorniku rekreacyjno - retencyjnym w Zarzeczanach (opracowanie własne).

Punkty załamania granicy planowanego kąpieliska na zbiorniku rekreacyjno – retencyjnym w Zarzeczanach określone jest współrzędnymi geograficznymi:

1. X: 591859,20 Y: 813317,16 N: 53°5'59,43" E:23°40'56,45"
2. X: 591893,47 Y: 813385,42 N: 53°6'0,39" E:23°41'0,23"
3. X: 591877,46 Y:813397,32 N: 53°5'59,85" E:23°41'0,81"
4. X:591842,01 Y: 813327,47 N: 53°5'58,85" E:23°40'56,94"

Długość linii brzegowej kąpieliska wynosi około 76 m, przy maksymalnej liczbie osób korzystających dziennie z kąpieliska – do 200 osób. W sezonie kąpielowym strefy dla nieumiejących pływać (kolor czerwony) i dla umiejących pływać (kolor żółty) wyznaczone są bojami. Boje w kolorze czerwonym umieszczone są w odległości około 12 m od brzegu, a boje w kolorze żółtym w odległości około 20 m od brzegu. Maksymalna głębokość wody w kąpielisku w strefie dla umiejących pływać nie przekracza 2,5 m. W celu zapewnienia bezpieczeństwa w sezonie letnim kąpielisko nadzorowane jest przez 2 ratowników w godzinach otwarcia kąpieliska zgodnie z „Regulaminem plaży oraz kąpieliska na zbiorniku rekreacyjno - retencyjnym w Zarzeczanach” określonym Zarządzeniem Nr 295/18 Wójta Gminy Gródek z dnia 22 czerwca 2018 r. Ponadto na piaszczystej plaży bezpośrednio przylegającej do kąpieliska o powierzchni około 2 000 m² ustawione zostało podwyższone stanowisko ratownicze oraz umiejscowiona jest tablica informacyjna. W odległości około 100 m od kąpieliska ustawione są 3 kabiny sanitarne typu TOI TOI, zaś w odległości około 120 m od kąpieliska znajduje się punkt poboru wody pitnej. Decyzję o dopuszczeniu lub zakazie kąpieli podejmuje ratownik pełniący dyżur, w porozumieniu z organizatorem, poprzez wywieszenie odpowiednich flag (Fot. 2).



Fot. 2. Kąpielisko Zarzeczano, fotografia Urzędu Gminy Gródek.

W sezonach kąpielowych 2018, 2019, 2020, 2021 kąpielisko było czynne. W nadzorowanym kąpielisku woda przez w/w sezony kąpielowe była przydatna do kąpieli. Woda spełniła wymagania w odniesieniu do paramentów określonych w załączniku nr 1 w części A do rozporządzenia Ministra Zdrowia z dnia 17 stycznia 2019 r. w sprawie nadzoru nad jakością wody w kąpielisku i miejscu okazjonalnie wykorzystywanym do kąpieli (Dz. U. z 2019 r. poz. 255). Wydano łącznie 16 ocen bieżących stwierdzających przydatność wody do kąpieli.

Wniosek: kąpiel na wyznaczonym kąpielisku na zbiorniku rekreacyjno – retencyjnym w Zarzeczanach jest dozwolona i bezpieczna.

3.1.2. Zbiornik rekreacyjno – retencyjny w Zarzeczanach – pozostały obszar

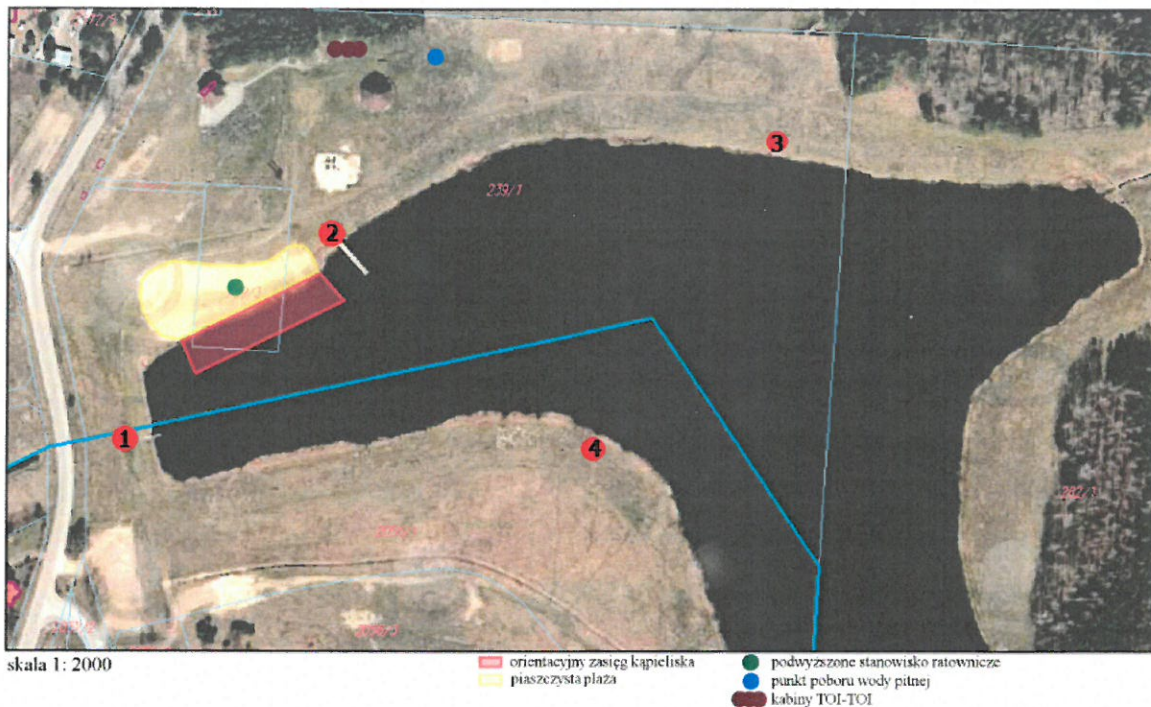
Pozostała część zbiornika rekreacyjno – retencyjnego w Zarzeczanach wykorzystywana jest w głównej mierze przez wędkarzy. Z uwagi na obecność na zbiorniku drewnianego pomostu oraz starego przepustu z zastawką istnieje ryzyko skoków do wody. W tych miejscach (północna i zachodnia część zbiornika) teren oznakowano zgodnie z Rozporządzeniem Ministra Spraw Wewnętrznych z dnia 6 marca 2012 r. w sprawie sposobu oznakowania i zabezpieczania obszarów wodnych oraz wzorów znaków zakazu, nakazu oraz znaków informacyjnych i flag (Dz. U. z 2012 r. poz. 286), zwanego dalej rozporządzeniem.

Stary przepust z zastawką zlokalizowany w zachodniej części zbiornika (nr 1 na Mapie 4) oznakowano znakami A-8 – „skakanie do wody zabronione” i A-1 – „kąpiel zabroniona”. Ze względu na niewystarczającą znajomość znaków graficznych umieszczono informację „Zakaz kąpieli” (Fot. 3 i 4).

Drewniany pomost zlokalizowany w północnej części zbiornika (nr 2 na Mapie 4) oznakowano znakiem A-8 – „skakanie do wody zabronione”. Ze względu na niewystarczającą znajomość znaków graficznych poniżej znaku umieszczona jest informacja „zakaz skoków do wody” (Fot. 5).

Ponadto w dwóch miejscach w północno -wschodniej i południowej części zbiornika wodnego umieszczono oznakowanie A-1 – „kąpiel zabroniona” (nr 3 i 4 na Mapie 4).

Wniosek: w związku tym, że osoby kąpiące się na zbiorniku nie stosują się do zakazów stanowi to podstawę do uznania tego miejsca za niebezpieczne. Zachowania tych osób mogą skutkować utratą zdrowia lub życia.



Mapa 4. Lokalizacja oznakowania na zbiorniku rekreacyjno - retencyjnym w Zarzeczanach (opracowanie własne).



Fot. 3 Oznakowanie przy przepuście z zastawką na zbiorniku rekreacyjno – retencyjnym w Zarzeczanach, fotografia Urzędu Gminy Gródek.



Fot. 4 Oznakowanie przy przepuście z zastawką na zbiorniku rekreacyjno – retencyjnym w Zarzeczanach, fotografia Urzędu Gminy Gródek.



Fot. 5 Oznakowanie przy drewnianym pomoście na zbiorniku rekreacyjno – retencyjnym w Zarzeczanach, fotografia Urzędu Gminy Gródek.

3.2 Cieki na terenie Gminy Gródek

Wody płynące na terenie gminy Gródek położone są na obszarze dorzecza Wisły, w regionie wodnym Wisły Środkowej oraz Niemna.

Główną rzeką na obszarze dorzecza Wisły jest **Supraśl**, wraz dopływami Dzierniakówką, Płoska; Gleniówką, Grzybówką, Średnią, Radulinką i Słoją. Dolina rzeki Supraśl oraz jej dopływy nie sprzyjają kąpielom. Są to rzeki meandrujące z licznymi starorzeczami. Brzegi rzek porośnięte są gęsto roślinnością szuwarową i nie posiadają łagodnego spadku, dna są zatorfione i muliste, głębokość wody w rzekach zazwyczaj nie przekracza metra. Doliny rzek to w większości mniej lub bardziej intensywnie użytkowane łąki. Ponadto występują zadrzewienia nadwodne - siedliska łąkowe wzdłuż cieków płynących i ziołorośla (Fot. 6).



Fot. 6 Dolina rzeki Supraśl w Gródku, fotografia Urzędu Gminy Gródek.

Rzekami na obszarze dorzecza Niemna są graniczna rzeka **Świsłocz**, rzeka **Kołodziejanka** oraz kilka bezimiennych cieków i rowów melioracyjnych znajdujących ujście w rzece Świsłocz. Są to rzeki meandrujące z licznymi starorzeczami. Doliny rzek porośnięte są gęsto roślinnością szuwarową, zatorfione o płytkim poziomie wód gruntowych. Brzegi rzek nie posiadają łagodnego spadku, ich dna są zatorfione i muliste, głębokość wody w rzekach zazwyczaj nie przekracza metra. W dolinach rzek występują liczne zadrzewienia nadwodne - siedliska łągowe wzdłuż cieków płynących, ziołorośla oraz łąki. Rzeki na obszarze dorzecza Niemna nie są dostępne dla ludności i nie umożliwiają kąpieli (Fot. 7).



Fot. 7 Dolina rzeki Kołodziejanki, fotografia Urzędu Gminy Gródek.

Wniosek: Cieki płynące na terenie Gminy Gródek nie nadają się do kąpieli. Miejsca nie wymagają szczególnego nadzorowania i oznakowania.

3.3 Wody stojące na terenie Gminy Gródek

Na terenie gminy Gródek, oprócz zbiornika rekreacyjno - retencyjnego w miejscowości Zarzeczany, istnieje kilka zbiorników wód powierzchniowych – stawów położonych w miejscowościach:

1. **Bobrowniki** - staw prywatny na działce o nr ewid. gruntów 142, obręb Bobrowniki, gmina Gródek – położenie stawu przy granicy państwa wyklucza możliwość kąpieli przez mieszkańców i turystów,
2. **Gródek** - staw prywatny na działce o nr ewid. gruntów 2176, obręb Gródek, gmina Gródek – staw prywatny wykorzystywany przez wędkarzy, położenie stawu na nieruchomości prywatnej, oznakowanej wyklucza możliwość kąpieli przez mieszkańców i turystów (Fot . 8),
3. **Mieleszki – Kolonia** - stawy prywatne na działkach o nr ewid. gruntów 549, 663, 638/3, 674, obręb Kol. Mieleszki, gmina Gródek położenie stawów na nieruchomościach prywatnych, ogrodzonych wyklucza możliwość kąpieli przez mieszkańców i turystów,
4. **Piłatowszczyzna** - stawy prywatne na działkach o nr ewid. gruntów 53/1, 54/1, obręb Piłatowszczyzna, gmina Gródek położenie stawów na nieruchomościach prywatnych, ogrodzonych wyklucza możliwość kąpieli przez mieszkańców i turystów,
5. **Piłatowszczyzna** - stawy prywatne na działkach o nr ewid. gruntów 77/8, 194/2, 196/3, obręb Piłatowszczyzna, gmina Gródek wykorzystywane przez wędkarzy, otoczone roślinnością szuwarową o nieregularnej linii brzegowej nie nadają się do kąpieli przez mieszkańców i turystów,
6. **Piłatowszczyzna** - stawy prywatne na działkach o nr ewid. gruntów 77/8, 194/2, 196/3, obręb Piłatowszczyzna, gmina Gródek wykorzystywane przez wędkarzy, otoczone roślinnością szuwarową o nieregularnej linii brzegowej nie nadają się do kąpieli przez mieszkańców i turystów,
7. **Waliły** - staw prywatny na działce o nr ewid. gruntów 108, obręb Waliły, gmina Gródek – położenie stawu na nieruchomości ogrodzonej wyklucza możliwość kąpieli przez mieszkańców i turystów,
8. **Waliły - Dwór** - stawy prywatne na działkach o nr ewid. gruntów 24/1, 28/2, 670/10, 679/11, 679/12, 679/13, 679/15, 680/15, 680/27, 680/33, obręb Waliły, gmina Gródek wykorzystywane przez wędkarzy, ogrodzone, otoczone roślinnością szuwarową o nieregularnej linii brzegowej nie nadają się do kąpieli przez mieszkańców i turystów,

9. **Walily-Stacja** - staw prywatny na działce o nr ewid. gruntów 616, obręb Gródek, gmina Gródek – położenie stawu na nieruchomości ogrodzonej wyklucza możliwość kąpieli przez mieszkańców i turystów,
10. **Zubki** - staw prywatny na działkach o nr ewid. gruntów 215/2 i 215/4, obręb Zubki, gmina Gródek – położenie stawu na nieruchomości ogrodzonej wyklucza możliwość kąpieli przez mieszkańców i turystów.

Wniosek: Wody stojące (stawy) na terenie Gminy Gródek nie nadają się do kąpieli. Miejsca nie wymagają szczególnego nadzorowania i oznakowania.



Fot. 7 Staw na działce o nr ewid. gruntów 2176, obręb Gródek, gmina Gródek, fotografia Urzędu Gminy Gródek.

4. Zagrożenia dla osób przebywających na obszarach wodnych na terenie Gminy Gródek

Czynnikami wpływającymi na ilość osób korzystających z walorów rekreacyjnych i turystycznych wód Gminy Gródek są pogodna aura i okresy wakacyjno – wypoczynkowe. Mimo, że na terenie Gminy Gródek nie stwierdzono występowania „dzikich” kąpielisk, należy liczyć się z zagrożeniami jakie niesie za sobą wejście do wody. Szczególnie groźne sytuacje to: niedostateczne umiejętności pływania, pływanie pod wpływem alkoholu, wstrząs termiczny, nadmierne oziębienie organizmu, wchodzenie do wody przy schorzeniach, skurcze, skakanie do nieznannej wody, przecenianie swoich sił i umiejętności, miejsca zarośnięte przez roślinność wodną, kąpiel w miejscach niewyznaczonych, w przypadku dzieci - brak nadzoru rodziców.

Zagrożenia dla osób kąpiących wynikają z:

- braku lub słabej umiejętności pływania, niewłaściwej oceny tych umiejętności bądź złego stanu zdrowia,
- odbywanie długich kąpeli w wodzie o zbyt niskiej temperaturze,
- odbywanie kąpeli podczas niesprzyjających warunków atmosferycznych np. burza, mgła porywisty wiatr,
- pływanie na czczo lub po bezpośrednio po spożyciu posiłku,
- pływanie po zapadnięciu zmroku oraz w nocy,
- korzystania z miejsc nie przystosowanych do kąpeli - wpływanie w strefy porośnięte roślinnością wodną lub w miejsca bagniste, wykonywania skoków do wody bez znajomości głębokości i występowania obiektów zanurzonych,
- odbywania kąpeli w stanie pod wpływem alkoholu lub środków odurzających.

5. Telefony alarmowe

W razie zagrożenia bezpieczeństwa, zdrowia lub życia osób wykorzystujących obszar wodny do pływania, kąpania się, uprawiania sportu lub rekreacji na terenie Gminy Gródek należy kontaktować się z poniższymi numerami telefonu:

- ✓ Europejski numer alarmowy 112,
- ✓ Policja 997,
- ✓ Straż pożarna 998,
- ✓ Pogotowie ratunkowe 999.

6. Podsumowanie

Na podstawie przeprowadzonej analizy zagrożeń dla osób przebywających na obszarach wodnych, w tym identyfikacji miejsc, w których występuje zagrożenie dla bezpieczeństwa osób wykorzystujących obszar wodny do pływania, kąpania się, uprawiania sportu lub rekreacji uznano, że na terenie Gminy występuje **1 miejsce na obszarach wodnych Gminy Gródek niebezpieczne dla życia i zdrowia kąpiących się** – obszar wokół zbiornika wodnego w Zarzeczanach, z wykluczeniem wyznaczonego w obrębie zbiornika kąpieliska. Miejsce te z uwagi na trawiaste, wykoszone otoczenie, łagodne zejście do wody i spadek podłoża zbiornika, obecność pomostu drewnianego może zachęcać do kąpeli i skoków z pomostu. Zdarza się również błędne interpretowanie, iż nie obszar wyznaczony bojami a cały zbiornik wodny stanowi strzeżone kąpielisko – stąd teren wokół zbiornika został prawidłowo oznakowany zgodnie z wytycznymi rozporządzenia.

Z uwagi na specyfikę sieci hydrograficznej Gminy Gródek nie stwierdzono miejsc okazjonalnie wykorzystywanych do kąpeli i „dzikich plaż” wymagających oznakowania i nadzorowania. Wymienione w przedmiotowym dokumencie cieki i zbiorniki wodne należy obserwować i w przypadku wykorzystywania tych miejsc przez mieszkańców i turystów do kąpeli należy miejsca te uwzględnić jako „dzikie plaże” i oznakować zgodnie z rozporządzeniem.

Przedmiotowa analiza ma na celu uświadomienie osobom wykorzystującym obszar wodny do pływania, kąpania się, uprawiania sportu lub rekreacji o panujących zagrożeniach w obrębie obszarów wodnych oraz o obowiązku przestrzegania znaków. Przestrzeganie przez turystów i mieszkańców obowiązków zakazu może ocalić przed nieszczęśliwymi wypadkami. Kąpiel w miejscach niestrzeżonych, niedozwolonych i nieoznakowanych może prowadzić do tragedii.