

**Analiza zagrożeń,  
w tym identyfikacja miejsc,  
w których występuje zagrożenie  
dla bezpieczeństwa osób wykorzystujących  
obszar wodny do pływania, kąpania się,  
uprawiania sportu lub rekreacji  
na terenie Gminy Gródek**



**Sporządziła:**

Inspektor Urzędu Gminy Gródek  
Agnieszka Klebus

**Akceptuję:**

PREZES WOPR  
Województwa Podlaskiego  
*Andrzej Reucki*

KIEROWNIK  
Posterunku Policji w Gródku  
Komisariatu Policji w Zabłudowie  
*asp. szef. Grzegorz Bezyluk*

**Zatwierdzam:**

*Wójt*  
Wiesław Kulesza

**Gródek, marzec 2023**

## Spis treści

1. Cele i podstawy prawne opracowania .....	3
2. Podstawowe informacje o gminie Gródek .....	4
2.1 Położenie i podział administracyjny.....	4
2.2 Wody powierzchniowe.....	4
3. Miejsca w których występuje zagrożenie dla bezpieczeństwa osób wykorzystujących obszar wodny do pływania, kąpania się, uprawiania sportu lub rekreacji .....	6
3.1 Zbiornik rekreacyjno - retencyjny w Zarzeczanach.....	7
3.1.1. Kąpielisko na zbiorniku rekreacyjno – retencyjnym w Zarzeczanach.....	8
3.1.2. Zbiornik rekreacyjno – retencyjny w Zarzeczanach – pozostały obszar.....	10
3.2 Cieki na terenie Gminy Gródek .....	14
3.3 Wody stojące na terenie Gminy Gródek.....	16
4. Zagrożenia dla osób przebywających na obszarach wodnych na terenie Gminy Gródek	18
5. Telefony alarmowe.....	18
6. Podsumowanie .....	19

## 1. Cele i podstawy prawne opracowania

Celem niniejszego opracowania jest analiza zagrożeń dla osób przebywających na obszarach wodnych na terenie Gminy Gródek w tym identyfikacja miejsc, w których występuje zagrożenie dla bezpieczeństwa osób wykorzystujących obszar wodny do pływania, kąpania się, uprawiania sportu lub rekreacji.

Zgodnie z art. 4 ust. 1 ustawy z dnia 18 sierpnia 2011 r. o bezpieczeństwie osób przebywających na obszarach wodnych (Dz. U. z 2022 r. poz. 147), zwanej dalej ustawą, zapewnienie bezpieczeństwa na obszarach wodnych polega w szczególności na:

1. dokonaniu, we współpracy z policją i działającymi na danym terenie podmiotami, o których mowa w art. 12 ust. 1, analizy zagrożeń, w tym identyfikacji miejsc, w których występuje zagrożenie dla bezpieczeństwa osób wykorzystujących obszar wodny do pływania, kąpania się, uprawiania sportu lub rekreacji;
2. oznakowaniu i zabezpieczeniu terenów, obiektów i urządzeń przeznaczonych do pływania, kąpania się, uprawiania sportu lub rekreacji na obszarach wodnych;
3. prowadzeniu działań profilaktycznych i edukacyjnych dotyczących bezpieczeństwa na obszarach wodnych, polegających w szczególności na:
  - a. oznakowaniu miejsc niebezpiecznych,
  - b. objęciu nadzorem, we współpracy z policją i podmiotami, o których mowa w art. 12 ust. 1, miejsc niebezpiecznych, w tym miejsc zwyczajowo wykorzystywanych do kąpieli,
  - c. uświadamianiu zagrożeń związanych z wykorzystywaniem obszarów wodnych, w szczególności prowadzeniu akcji edukacyjnych wśród dzieci i młodzieży szkolnej;
4. informowaniu i ostrzeganiu o warunkach pogodowych oraz innych czynnikach mogących powodować utrudnienia lub zagrożenia dla zdrowia lub życia osób;
5. zapewnieniu warunków do organizowania pomocy oraz ratowania osób, które uległy wypadkowi lub są narażone na niebezpieczeństwo utraty życia lub zdrowia.

Zgodnie z art. 4 ust. 2 ustawy za zapewnienie bezpieczeństwa, o którym mowa w art. 4 ust. 1 ww. ustawy, odpowiada:

- 1) na terenie parku narodowego lub krajobrazowego - dyrektor parku,
- 2) na terenie, na którym prowadzona jest działalność w zakresie sportu lub rekreacji - osoba fizyczna, osoba prawna i jednostka organizacyjna nieposiadająca osobowości prawnej, która prowadzi działalność w tym zakresie,
- 3) na pozostałym obszarze - właściwy miejscowo wójt (burmistrz, prezydent miasta).

Zadania, o których mowa w art. 4 ust. 1 ustawy, wykonywane przez wójta (burmistrza, prezydenta miasta) na obszarze, o którym mowa w art. 4 ust. 2 pkt 3, należą do zadań własnych gminy.

## 2. Podstawowe informacje o gminie Gródek

### 2.1 Położenie i podział administracyjny

Gmina Gródek położona jest we wschodniej części powiatu białostockiego w województwie podlaskim.

#### Mapa 1. Położenie gminy



Źródło: [www.gminy.pl](http://www.gminy.pl). [www.google/mapy/](http://www.google/mapy/)

Gmina graniczy od północy z gminami Krynki i Szudziałowo (powiat sokólski), od wschodu z terytorium Republiki Białoruskiej, od południa z gminami Michałowo i Zabłudów (powiat białostocki) i od zachodu z gminą Supraśl (powiat białostocki) (*Program Ochrony Środowiska Gminy Gródek na lata 2023-2026*, 2022, Instytut Zrównoważonego Rozwoju Sp. z o.o.).

### 2.2 Wody powierzchniowe

Wody na terenie gminy Gródek położone są na obszarze dorzecza Wisły, w regionie wodnym Wisły Środkowej oraz Niemna. Przez północno-wschodnią część gminy przebiega dział wodny I rzędu oddzielający obie te rzeki. Łączna powierzchnia wód na terenie gminy stanowi 112 ha.



### 3. Miejsca w których występuje zagrożenie dla bezpieczeństwa osób wykorzystujących obszar wodny do pływania, kąpania się, uprawiania sportu lub rekreacji

Niniejszy rozdział zawiera zestawienie miejsc, gdzie zidentyfikowano zagrożenia dla bezpieczeństwa osób wykorzystujących obszar wodny do pływania, kąpania się, uprawiania sportu lub rekreacji na terenie Gminy Gródek.

Przez **obszar wodny** zgodnie z art. 2 ust. 1 ustawy rozumie się wody śródlądowe w rozumieniu art. 19 ustawy z dnia 20 lipca 2017 r. - Prawo wodne (Dz.U. z 2022 r. poz. 2625 z późn. zm.) oraz wody przybrzeżne w rozumieniu art. 26 tej ustawy, w pasie nieprzekraczającym jednej mili morskiej od linii brzegu, a także kąpielisko, miejsce okazjonalnie wykorzystywane do kąpieli, pływalnię oraz inne obiekty dysponujące nieckami basenowymi o łącznej powierzchni powyżej 100 m<sup>2</sup> i głębokości powyżej 0,4 m w najgłębszym miejscu lub głębokości powyżej 1,2 m, a przez **wyznaczony obszar wodny** - rozumie się przez to kąpielisko, miejsce okazjonalnie wykorzystywane do kąpieli, pływalnię oraz inne obiekty dysponujące nieckami basenowymi o łącznej powierzchni powyżej 100 m<sup>2</sup> i głębokości powyżej 0,4 m w najgłębszym miejscu lub głębokości powyżej 1,2 m.

Z uwagi na fakt, iż zachodnią część gminy obejmuje **Park Krajobrazowy Puszczy Knyszyńskiej im. Profesora Witolda Sławińskiego** powołany uchwałą Nr XXVI/172/88 Wojewódzkiej Rady Narodowej w Białymstoku z dnia 24 maja 1988 r. (Dz. Urz. Woj. Białostockiego Nr 9, poz. 94 z późn. zm.) obszar ten, stosownie do art. 4 ust. 2 ustawy nie został w niniejszym opracowaniu poddany analizie zagrożeń, w tym identyfikacji miejsc, w których występuje zagrożenie dla bezpieczeństwa osób wykorzystujących obszar wodny do pływania, kąpania się, uprawiania sportu lub rekreacji.

Na terenie Gminy Gródek wyznaczono jedno **kąpielisko** na zbiorniku rekreacyjno – retencyjnym w Zarzeczanach, gdzie przez „kąpielisko” rozumie się wyznaczony przez radę gminy wydzielony i oznakowany fragment wód powierzchniowych, wykorzystywany przez dużą liczbę osób kąpiących się.

W Gminie Gródek nie stwierdzono miejsc okazjonalnie wykorzystywanych do kąpieli, gdzie przez „miejsce okazjonalnie wykorzystywane do kąpieli” rozumie się wykorzystywany do kąpieli wydzielony i oznakowany fragment wód powierzchniowych niebędący kąpieliskiem.

Na podstawie obserwacji terenowych nie stwierdzono również „dzikich plaż” w obrębie śródlądowych zbiorników wodnych oraz cieków wodnych. Porośnięte i strome brzegi rzek przepływających przez Gminę oraz starorzeczy, brak piaszczystych plaż oraz infrastruktury typu pomosty na terenie Gminy Gródek - nie sprzyjają, a wręcz wykluczają możliwość kąpieli.

### **3.1 Zbiornik rekreacyjno -retencyjny w Zarzeczanach**

Zbiornik jest sztucznym zbiornikiem wodnym powstałym w 2000 r. Właścicielem zbiornika jest Gmina Gródek. Powierzchnia zbiornika wynosi 8,75 ha, a powierzchnia lustra wody 6,60 ha. Max. głębokość wody 3,30 m.

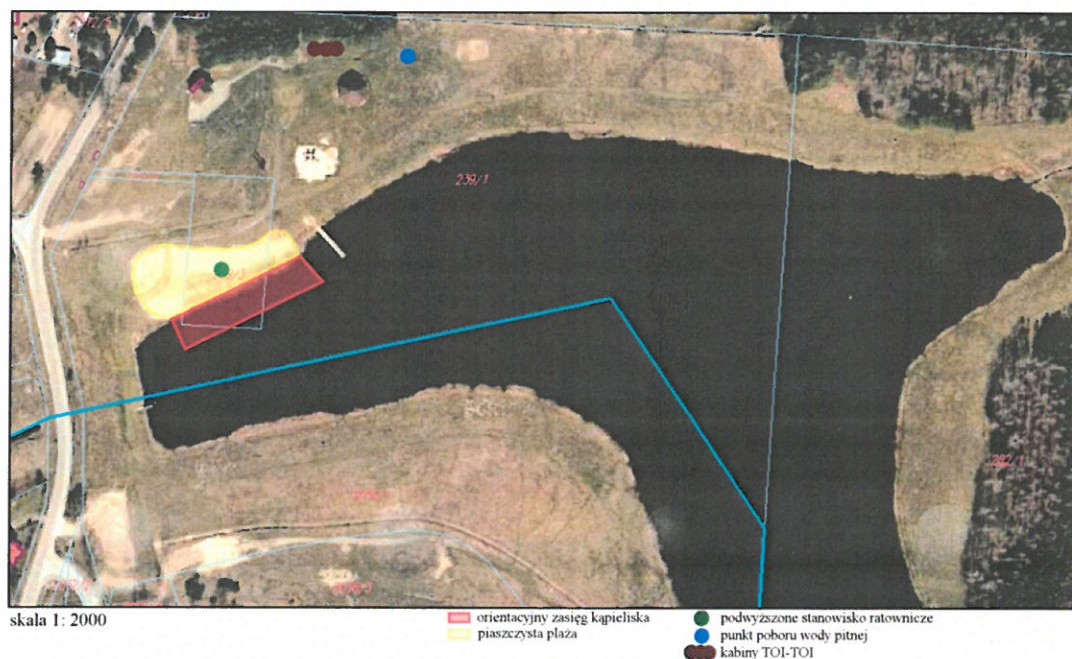
Zbiornik Zarzeczański powstał w ramach programu tzw. „Małej retencji” poprzez wkopanie w dolinę cieku N. Zbiornik zasilany jest wodami powierzchniowymi z terenów użytkowanych rolniczo - z cieku N i J (Gleniówka) oraz wodami podziemnymi (z górnej warstwy wodonośnej), podsiąkowymi i opadowymi.



**Fot. 1. Zbiornik rekreacyjno – retencyjny w Zarzeczanach z lotu ptaka, fotografia Urzędu Gminy Gródek.**

### 3.1.1. Kąpielisko na zbiorniku rekreacyjno – retencyjnym w Zarzeczanach

Od 2018 r. Rada Gminy Gródek corocznie uchwałą w sprawie określenia wykazu kąpielisk i sezonu kąpielowego na terenie Gminy Gródek wykazuje kąpielisko zlokalizowane na zbiorniku rekreacyjno – retencyjnym w Zarzeczanach na działkach nr geod. 239/1, 239/3, obręb Zarieczany, gm. Gródek, powiat białostocki – zgodnie z poniższym załącznikiem graficznym. Sezon kąpieliskowy trwa od dnia 1 lipca do dnia 31 sierpnia.



**Mapa 3. Kąpielisko na zbiorniku rekreacyjno - retencyjnym w Zarzeczanach (opracowanie własne).**

Punkty załamania granicy planowanego kąpieliska na zbiorniku rekreacyjno – retencyjnym w Zarzeczanach określone jest współrzędnymi geograficznymi:

1. X: 591859,20 Y: 813317,16 N: 53°5'59,43" E:23°40'56,45"
2. X: 591893,47 Y: 813385,42 N: 53°6'0,39" E:23°41'0,23"
3. X: 591877,46 Y:813397,32 N: 53°5'59,85" E:23°41'0,81"
4. X:591842,01 Y: 813327,47 N: 53°5'58,85" E:23°40'56,94"



Długość linii brzegowej kąpieliska wynosi około 76 m, przy maksymalnej liczbie osób korzystających dziennie z kąpieliska – do 200 osób. W sezonie kąpielowym strefy dla nieumiejących pływać (kolor czerwony) i dla umiejących pływać (kolor żółty) wyznaczone są bojami. Boje w kolorze czerwonym umieszczone są w odległości około 12 m od brzegu, a boje w kolorze żółtym w odległości około 20 m od brzegu. Maksymalna głębokość wody w kąpielisku w strefie dla umiejących pływać nie przekracza 2,5 m. W celu zapewnienia bezpieczeństwa w sezonie letnim kąpielisko nadzorowane jest przez 2 ratowników w godzinach otwarcia kąpieliska zgodnie z „Regulaminem plaży oraz kąpieliska na zbiorniku rekreacyjno - retencyjnym w Zarzeczanach” określonym Zarządzeniem Nr 295/18 Wójta Gminy Gródek z dnia 22 czerwca 2018 r. Ponadto na piaszczystej plaży bezpośrednio przylegającej do kąpieliska o powierzchni około 2 000 m<sup>2</sup> ustawione zostało podwyższone stanowisko ratownicze oraz umiejscowiona jest tablica informacyjna. W odległości około 100 m od kąpieliska ustawione są 3 kabiny sanitarne typu TOI TOI, zaś w odległości około 120 m od kąpieliska znajduje się punkt poboru wody pitnej. Decyzję o dopuszczeniu lub zakazie kąpieli podejmuje ratownik pełniący dyżur, w porozumieniu z organizatorem, poprzez wywieszenie odpowiednich flag (Fot. 2).



**Fot. 2. Kąpielisko Zarzeczan, fotografia Urzędu Gminy Gródek.**

W latach 2018-2021 kąpielisko było czynne przez cały sezon kąpielowy. W nadzorowanym kąpielisku woda przez w/w sezony kąpielowe była przydatna do kąpieli. Woda spełnia wymagania w odniesieniu do parametrów określonych w załączniku nr 1 w części A do rozporządzenia Ministra Zdrowia z dnia 17 stycznia 2019 r. w sprawie nadzoru nad jakością wody w kąpielisku i miejscu okazjonalnie wykorzystywanym do kąpieli (Dz. U. z 2019 r. poz. 255). Wydano łącznie 16 ocen bieżących stwierdzających przydatność wody do kąpieli.

W sezonie kąpielowym w 2022 r. kąpielisko było czynne od dnia 1 lipca 2022 r. do dnia 2 sierpnia 2022 r., a następnie od dnia 22 sierpnia 2022 r. do dnia 31 sierpnia 2022 r. W nadzorowanym kąpielisku w trakcie trwania sezonu zostały wydane dwie decyzje o braku spełnienia wymagań określonych w załączniku nr 1 w części A do rozporządzenia Ministra Zdrowia z dnia 17 stycznia 2019 r. w sprawie nadzoru nad jakością wody w kąpielisku i miejscu okazjonalnie wykorzystywanym do kąpieli (Dz. U. z 2019 r. poz. 255) w zakresie bakteriologicznym – stwierdzono przekroczenie normatywu higienicznego w zakresie Enterokoków natomiast w zakresie wizualnego nadzoru wody – stwierdzono zakwit sinic. Wydano łącznie 12 ocen bieżących stwierdzających przydatność wody do kąpieli.

**Wniosek: kąpiel na wyznaczonym kąpielisku na zbiorniku rekreacyjno – retencyjnym w Zarzeczanach jest dozwolona i bezpieczna.**

### **3.1.2. Zbiornik rekreacyjno – retencyjny w Zarzeczanach – pozostały obszar**

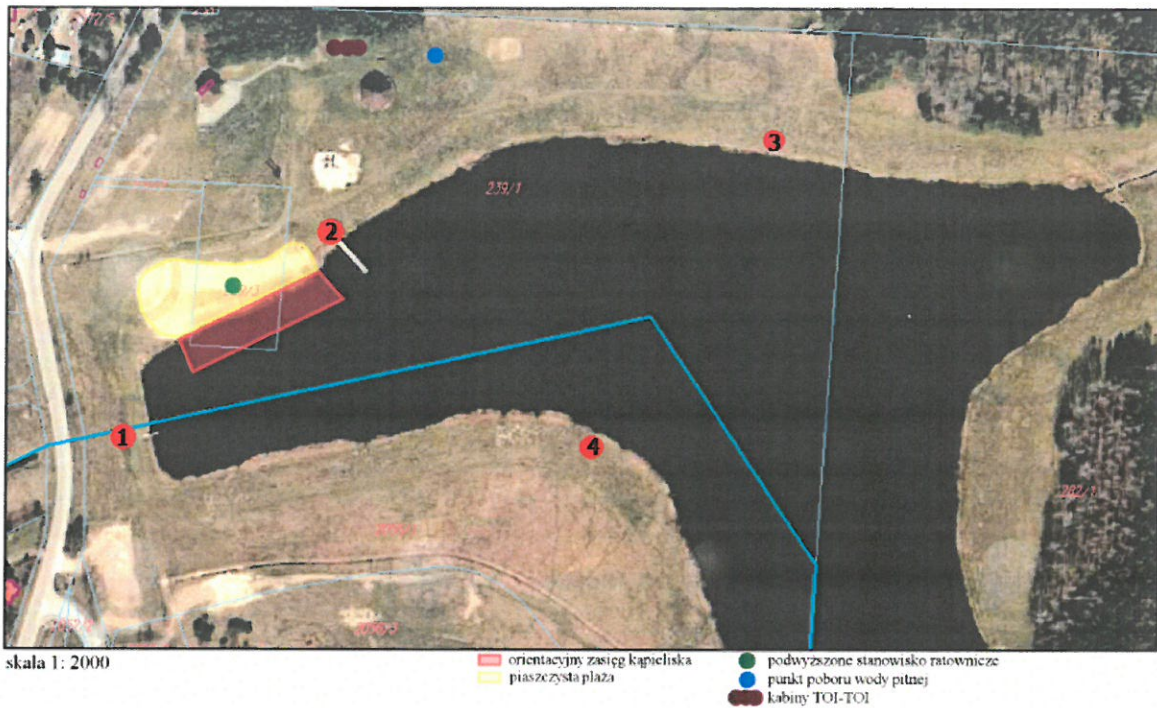
Pozostała część zbiornika rekreacyjno – retencyjnego w Zarzeczanach wykorzystywana jest w głównej mierze przez wędkarzy. Z uwagi na obecność na zbiorniku drewnianego pomostu oraz starego przepustu z zastawką istnieje ryzyko skoków do wody. W tych miejscach (północna i zachodnia części zbiornika) teren oznakowano zgodnie z Rozporządzeniem Ministra Spraw Wewnętrznych z dnia 6 marca 2012 r. w sprawie sposobu oznakowania i zabezpieczania obszarów wodnych oraz wzorów znaków zakazu, nakazu oraz znaków informacyjnych i flag (Dz. U. z 2012 r. poz. 286), zwanego dalej rozporządzeniem.

Stary przepust z zastawką zlokalizowany w zachodniej części zbiornika (nr 1 na Mapie 4) oznakowano znakami A-8 – „skakanie do wody zabronione” i A-1 – „kąpiel zabroniona”. Ze względu na niewystarczającą znajomość znaków graficznych umieszczono informację „Zakaz kąpieli” (Fot. 3 i 4).

Drewniany pomost zlokalizowany w północnej części zbiornika (nr 2 na Mapie 4) oznakowano znakiem A-8 – „skakanie do wody zabronione”. Ze względu na niewystarczającą znajomość znaków graficznych poniżej znaku umieszczona jest informacja „zakaz skoków do wody” (Fot. 5).

Ponadto w dwóch miejscach w północno -wschodniej i południowej części zbiornika wodnego umieszczono oznakowanie A-1 – „kąpiel zabroniona” (nr 3 i 4 na Mapie 4).

**Wniosek: w związku tym, że osoby kąpiące się na zbiorniku nie stosują się do zakazów stanowi to podstawę do uznania tego miejsca za niebezpieczne. Zachowania tych osób mogą skutkować utratą zdrowia lub życia.**



**Mapa 4. Lokalizacja oznakowania na zbiorniku rekreacyjno - retencyjnym w Zarzeczanach (opracowanie własne).**



**Fot. 3 Oznakowanie przy przepuście z zastawką na zbiorniku rekreacyjno – retencyjnym w Zarzeczanach, fotografia Urzędu Gminy Gródek.**



**Fot. 4 Oznakowanie przy przepuście z zastawką na zbiorniku rekeacyjno – retencyjnym w Zarzeczanach, fotografia Urzędu Gminy Gródek.**



**Fot. 5 Oznakowanie przy drewnianym pomoście na zbiorniku rekeacyjno – retencyjnym w Zarzeczanach, fotografia Urzędu Gminy Gródek.**

### 3.2 Cieki na terenie Gminy Gródek

Wody płynące na terenie gminy Gródek położone są na obszarze dorzecza Wisły, w regionie wodnym Wisły Środkowej oraz Niemna.

Główną rzeką na obszarze dorzecza Wisły jest **Supraśl**, wraz dopływami Dzierniakówką, Płoską; Gleniówką, Grzybówką, Średnią, Radulinką i Słoją. Dolina rzeki Supraśl oraz jej dopływy nie sprzyjają kąpielom. Są to rzeki meandrujące z licznymi starorzeczami. Brzegi rzek porośnięte są gęsto roślinnością szuwarową i nie posiadają łagodnego spadku, dna są zatorfione i muliste, głębokość wody w rzekach zazwyczaj nie przekracza metra. Doliny rzek to w większości mniej lub bardziej intensywnie użytkowane łąki. Ponadto występują zadrzewienia nadwodne - siedliska łąkowe wzdłuż cieków płynących i ziołorośla (Fot. 6).



**Fot. 6 Dolina rzeki Supraśl w Gródku, fotografia Urzędu Gminy Gródek.**

Rzekami na obszarze dorzecza Niemna są graniczna rzeka **Świsłocz**, rzeka **Kołodziejanka** oraz kilka bezimiennych cieków i rowów melioracyjnych znajdujących ujście w rzece Świsłocz. Są to rzeki meandrujące z licznymi starorzeczami. Doliny rzek porośnięte są gęsto roślinnością szuwarową, zatorfione o płytkim poziomie wód gruntowych. Brzegi rzek nie posiadają łagodnego spadku, ich dna są zatorfione i muliste, głębokość wody w rzekach zazwyczaj nie przekracza metra. W dolinach rzek występują liczne zadrzewienia nadwodne - siedliska łągowe wzdłuż cieków płynących, ziołorośla oraz łąki. Rzeki na obszarze dorzecza Niemna nie są dostępne dla ludności i nie umożliwiają kąpieli (Fot. 7).



**Fot. 7 Dolina rzeki Kołodziejanki, fotografia Urzędu Gminy Gródek.**

**Wniosek: Cieki płynące na terenie Gminy Gródek nie nadają się do kąpieli. Miejsca nie wymagają szczególnego nadzorowania i oznakowania.**

### 3.3 Wody stojące na terenie Gminy Gródek

Na terenie gminy Gródek, oprócz zbiornika rekreacyjno - retencyjnego w miejscowości Zarzeczany, istnieje kilka zbiorników wód powierzchniowych – stawów położonych w miejscowościach:

1. **Bobrowniki** - staw prywatny na działce o nr ewid. gruntów 142, obręb Bobrowniki, gmina Gródek – położenie stawu przy granicy państwa wyklucza możliwość kąpieli przez mieszkańców i turystów,
2. **Gródek** - staw prywatny na działce o nr ewid. gruntów 2176, obręb Gródek, gmina Gródek – staw prywatny wykorzystywany przez wędkarzy, położenie stawu na nieruchomości prywatnej, oznakowanej wyklucza możliwość kąpieli przez mieszkańców i turystów (Fot . 8),
3. **Mieleszki – Kolonia** - stawy prywatne na działkach o nr ewid. gruntów 549, 663, 638/3, 674, obręb Kol. Mieleszki, gmina Gródek położenie stawów na nieruchomościach prywatnych, ogrodzonych wyklucza możliwość kąpieli przez mieszkańców i turystów,
4. **Piłatowszczyzna** - stawy prywatne na działkach o nr ewid. gruntów 53/1, 54/1, obręb Piłatowszczyzna, gmina Gródek położenie stawów na nieruchomościach prywatnych, ogrodzonych wyklucza możliwość kąpieli przez mieszkańców i turystów,
5. **Piłatowszczyzna** - stawy prywatne na działkach o nr ewid. gruntów 77/8, 194/2, 196/3, obręb Piłatowszczyzna, gmina Gródek wykorzystywane przez wędkarzy, otoczone roślinnością szuwarową o nieregularnej linii brzegowej nie nadają się do kąpieli przez mieszkańców i turystów,
6. **Piłatowszczyzna** - stawy prywatne na działkach o nr ewid. gruntów 77/8, 194/2, 196/3, obręb Piłatowszczyzna, gmina Gródek wykorzystywane przez wędkarzy, otoczone roślinnością szuwarową o nieregularnej linii brzegowej nie nadają się do kąpieli przez mieszkańców i turystów,
7. **Walily** - staw prywatny na działce o nr ewid. gruntów 108, obręb Walily, gmina Gródek – położenie stawu na nieruchomości ogrodzonej wyklucza możliwość kąpieli przez mieszkańców i turystów,
8. **Walily - Dwór** - stawy prywatne na działkach o nr ewid. gruntów 24/1, 28/2, 670/10, 679/11, 679/12, 679/13, 679/15, 680/15, 680/27, 680/33, obręb Walily, gmina Gródek wykorzystywane przez wędkarzy, ogrodzone, otoczone roślinnością szuwarową o nieregularnej linii brzegowej nie nadają się do kąpieli przez mieszkańców i turystów,



9. **Walily-Stacja** - staw prywatny na działce o nr ewid. gruntów 616, obręb Gródek, gmina Gródek – położenie stawu na nieruchomości ogrodzonej wyklucza możliwość kąpieli przez mieszkańców i turystów,
10. **Zubki** - staw prywatny na działkach o nr ewid. gruntów 215/2 i 215/4, obręb Zubki, gmina Gródek – położenie stawu na nieruchomości ogrodzonej wyklucza możliwość kąpieli przez mieszkańców i turystów.

**Wniosek: Wody stojące (stawy) na terenie Gminy Gródek nie nadają się do kąpieli. Miejsca nie wymagają szczególnego nadzorowania i oznakowania.**



**Fot. 7 Staw na działce o nr ewid. gruntów 2176, obręb Gródek, gmina Gródek, fotografia Urzędu Gminy Gródek.**

#### **4. Zagrożenia dla osób przebywających na obszarach wodnych na terenie Gminy Gródek**

Czynnikami wpływającymi na ilość osób korzystających z walorów rekreacyjnych i turystycznych wód Gminy Gródek są pogodna aura i okresy wakacyjno – wypoczynkowe. Mimo, że na terenie Gminy Gródek nie stwierdzono występowania „dzikich” kąpielisk, należy liczyć się z zagrożeniami jakie niesie za sobą wejście do wody. Szczególnie groźne sytuacje to: niedostateczne umiejętności pływania, pływanie pod wpływem alkoholu, wstrząs termiczny, nadmierne oziębienie organizmu, wchodzenie do wody przy schorzeniach, skurcze, skakanie do nieznannej wody, przecenianie swoich sił i umiejętności, miejsca zarośnięte przez roślinność wodną, kąpiel w miejscach niewyznaczonych, w przypadku dzieci - brak nadzoru rodziców.

Zagrożenia dla osób kąpiących wynikają z:

- braku lub słabej umiejętności pływania, niewłaściwej oceny tych umiejętności bądź złego stanu zdrowia,
- odbywanie długich kąpeli w wodzie o zbyt niskiej temperaturze,
- odbywanie kąpeli podczas niesprzyjających warunków atmosferycznych np. burza, mgła porywisty wiatr,
- pływanie na czczo lub po bezpośrednio po spożyciu posiłku,
- pływanie po zapadnięciu zmroku oraz w nocy,
- korzystania z miejsc nie przystosowanych do kąpeli - wplywania w strefy porośnięte roślinnością wodną lub w miejsca bagniste, wykonywania skoków do wody bez znajomości głębokości i występowania obiektów zanurzonych,
- odbywania kąpeli w stanie pod wpływem alkoholu lub środków odurzających.

#### **5. Telefony alarmowe**

W razie zagrożenia bezpieczeństwa, zdrowia lub życia osób wykorzystujących obszar wodny do pływania, kąpania się, uprawiania sportu lub rekreacji na terenie Gminy Gródek należy kontaktować się z poniższymi numerami telefonu:

- ✓ Europejski numer alarmowy 112,
- ✓ Policja 997,
- ✓ Straż pożarna 998,
- ✓ Pogotowie ratunkowe 999.

## 6. Podsumowanie

Na podstawie przeprowadzonej analizy zagrożeń dla osób przebywających na obszarach wodnych, w tym identyfikacji miejsc, w których występuje zagrożenie dla bezpieczeństwa osób wykorzystujących obszar wodny do pływania, kąpania się, uprawiania sportu lub rekreacji uznano, że na terenie Gminy występuje **1 miejsce na obszarach wodnych Gminy Gródek niebezpieczne dla życia i zdrowia kąpiących się** – obszar wokół zbiornika wodnego w Zarzeczanach, z wykluczeniem wyznaczonego w obrębie zbiornika kąpieliska. Miejsce te z uwagi na trawiaste, wykoszone otoczenie, łagodne zejście do wody i spadek podłoża zbiornika, obecność pomostu drewnianego może zachęcać do kąpieli i skoków z pomostu. Zdarza się również błędne interpretowanie, iż nie obszar wyznaczony bojami a cały zbiornik wodny stanowi strzeżone kąpielisko – stąd teren wokół zbiornika został prawidłowo oznakowany zgodnie z wytycznymi rozporządzenia.

Z uwagi na specyfikę sieci hydrograficznej Gminy Gródek nie stwierdzono miejsc okazjonalnie wykorzystywanych do kąpieli i „dzikich plaż” wymagających oznakowania i nadzorowania. Wymienione w przedmiotowym dokumencie ciek i zbiorniki wodne należy obserwować i w przypadku wykorzystywania tych miejsc przez mieszkańców i turystów do kąpieli należy miejsca te uwzględnić jako „dzikie plaże” i oznakować zgodnie z rozporządzeniem.

Przedmiotowa analiza ma na celu uświadomienie osobom wykorzystującym obszar wodny do pływania, kąpania się, uprawiania sportu lub rekreacji o panujących zagrożeniach w obrębie obszarów wodnych oraz o obowiązku przestrzegania znaków. Przestrzeganie przez turystów i mieszkańców obowiązków zakazu może ocalić przed nieszczęśliwymi wypadkami. Kąpiel w miejscach niestrzeżonych, niedozwolonych i nieoznakowanych może prowadzić do tragedii.

